

**WYSTAWA „WAWEL ODZYSKANY”  
SCENARIUSZ**

Autorki: Zdzisława Chojnacka, Halina Billik, Agnieszka Janczyk

**Legenda:**

**kolorem czarnym** zaznaczone wydruki

**kolorem niebieskim** zaznaczone obiekty

**kolorem fioletowym** zaznaczone multimedia

## WYSTAWA „WAWEL ODZYSKANY”

HALL WEJŚCIOWY PRZY SZATNIACH W PIWNICACH

**Tablica z informacjami o wystawie – na słupie**

**Historia budynku nr 7**

Tablice informacyjne zawierające historię obecnego Budynku nr 7

**Przewiduje się tablice z opisami poszczególnych części wystawy (około 2 000 znaków) we wszystkich salach.**

PIWNICA PRZY SZATNIACH

### I. ODZYSKANIE WAWELU

Myśl o restauracji zamku i przywrócenia mu dawnej rangi powstała dużo wcześniej, nim przystąpiono do jego odnowy. Próby roztoczenia opieki nad zamkiem i zainicjowania jego odbudowy sięgają czasów Wolnego Miasta Krakowa.

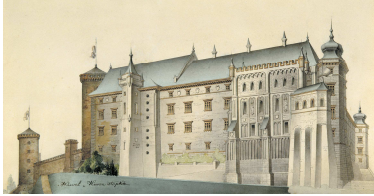
Realne możliwości odnowienia zamku pojawiły się pod koniec w. XIX w autonomicznej Galicji. Wyrażona w r. 1868 przez Wincentego Pola idea przywrócenia zamkowi wawelskiemu właściwej mu rangi i uczynienia go miejscem przechowywania zbiorów narodowych była wciąż żywa w społeczeństwie. Wkrótce znalazła wyraz w prasie i literaturze. Sprawą tą zajął się Teodor Nieczuja-Ziemięcki w publikacji *Zamek na Wawelu i Muzeum Narodowe* (1879). Niebawem zamierzenie udało się urzeczywistnić prezydentowi miasta Krakowa - Mikołajowi Zyblikiewiczowi. W lipcu r. 1880 złożył on na posiedzeniu sejmowym wniosek, aby Wawel był rezydencją cesarza na czas jego pobytu w Galicji. Okazją do przekazania tej petycji przez delegację sejmową pod przewodnictwem Ludwika Wodzickiego stała się wizyta cesarza w Krakowie we wrześniu r. 1880.

Z inicjatywy Mikołaja Zyblikiewicza powierzono architektowi Tomaszowi Prylińskiemu wykonanie planów zamku potrzebnych do jego restauracji. Jednak na odzyskanie Wawelu trzeba było jeszcze czekać ponad 20 lat.

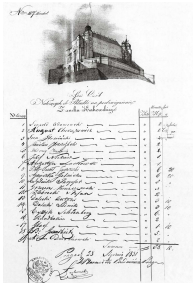
Zagadnienia omawiane w tej części wystawy zostaną zaprezentowane w formie wydruków z komentarzami i podpisami; uzupełnienie będą stanowić obrazy olejne ukazujące widoki Wawelu, prezentowane na ekranie. W osobnej gablocie zostaną umieszczone drobne obiekty – pamiątki wawelskie.

## 1. Najwcześniejsze próby odnowienia zamku

- **Wydruk** Projekt restauracji zamku królewskiego na Wawelu. Widok perspektywiczny od wschodu, Franciszek Maria Lanci, 1830-1833, rysunek tuszem, lawowany akwarelą i gwaszem, papier, 19 x 37 cm, nr inw. 3647



- **Wydruk** Spis osób należących do składki na podźwignięcie Zamku Krakowskiego, rękopis, papier 30 x 40 cm, APK, WMK IT 564 Akta Komitetu Reparacji Zamku Krakowskiego



## 2. Działania na rzecz odzyskania w czasach prezydenta Krakowa Mikołaja Zybkiewicza

A.

- **Wydruk** *Portret Mikołaja Zybkiewicza*, Jan Matejko, 1887, olej, płótno, 121,5 x 88,5 cm, Muzeum Narodowe w Krakowie, nr inw. MNK II-a -523



- **Wydruk** Nekrolog Zyblikiewicza, „Czas”, R. 40 (1887), nr 119, s. 1, 44 x 58 cm

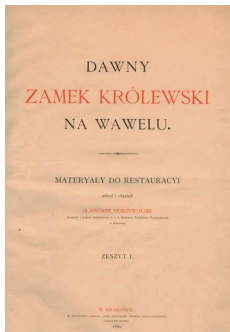


## B.

- **Wydruk** *Portret Sławomira Odrzywolskiego*, Stanisław Żarnecki, 1914, olej, płótno, 75 x 110 cm, nr inw. 9109



- **Wydruk** S. Odrzywolski, *Dawny Zamek Królewski na Wawelu*, 1880-1882, 52 x 35,5 cm

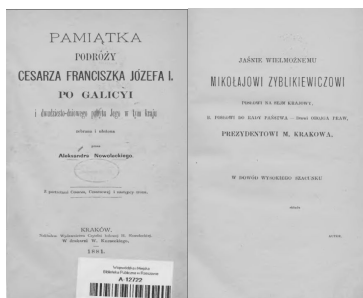


## C.

- **Wydruk** *Najjaśniejszy Pan zwiedza zamek królewski na Wawelu w r. 1880*, Tadeusz Ajdukiewicz, akwarela, papier, 39 x 57 cm, nr inw. MNK III-r.a. 12781



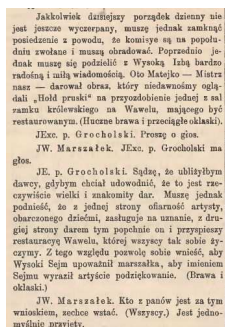
- **Wydruk** A. Nowolecki, *Pamiętka podróży cesarza Franciszka Józefa I po Galicji i dwudziestodniowego pobytu jego w tym kraju, Kraków 1881*



- **Wydruk** *Hold pruski*, Jan Matejko, 1882, olej, płótno, 388 x 785 cm, Zamek Królewski na Wawelu, nr inw. 8323



- **Wydruk** Sprawozdanie z 20. posiedzenia Sejmu Krajowego w dniu 7 października 1882 – dotyczy daru Jana Matejki (informacja prasowa)



### 3. Marszałek krajowy Stanisław Badeni – odzyskanie Wawelu

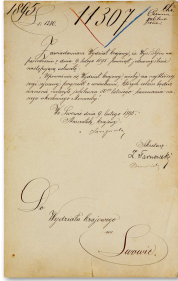
A.

- **Wydruk** *Portret Stanisława Badeniego*, Kazimierz Pochwalski, 1903, olej, płótno, 127 x 97,5 cm, Muzeum Narodowe w Krakowie, nr inw. MNK II-a-524

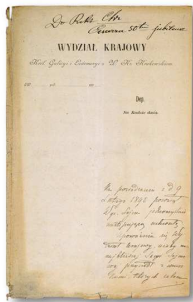


**Pisma związane z obchodami 50-tej rocznicy panowania cesarza Franciszka Józefa, rękopis, papier, 21 x 34 cm; AZK PZS-I-1:**

- **Wydruk** Zawiadomienie skierowane do Wydziału Krajowego dotyczące uchwały Sejmu w sprawie uczczenia 50-tej rocznicy panowania cesarza, 9.II.1895



- **Wydruk** Pismo do sejmu z projektem uchwały o przejęciu zamku na rzecz Korony z przeznaczeniem na rezydencję cesarza i związanej z tym budowie koszar dla wojska austriackiego, 1897 r.



- **Wydruk** Sprawozdania z obrad Sejmu, „Czas” 1897, nr 31 (9 II), 58 x 44 cm, wycinki prasowe AZK



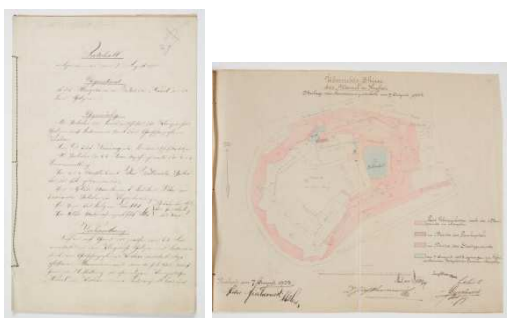
**B.**

- **Wydruk** Umowa w sprawie przeznaczenia dawnego Zamku królewskiego na Wawelu w Krakowie na rezydencję jego cesarskiej i królewskiej Mości zawarta w dniu 15 lipca 1903 między Skarbem Państwa a Królestwem Galicji i Lodomerji z Wielkim Księstwem Krakowskim z drugiej strony, oraz umowa dodatkowa do umowy powyższej – 2 zeszyty w twardej oprawie 22 x 34,5 cm; AZK PZS-I-2

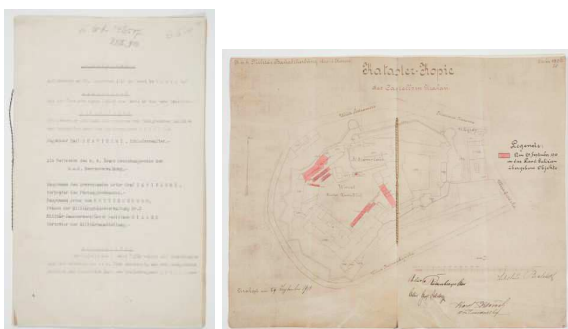


**Protokoły oddawania Wawelu w 3 etapach, papier, 21 x 34 cm; AZK PZS-I-2:**

- **Wydruk** Akt przekazania zamku i baszty Senatorskiej Królestwu Galicji i Lodomerii VIII 1905, rękopis



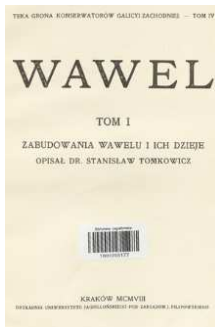
- **Wydruk** Protokół przekazania kolejnych zabudowań Wawelu Królestwu Galicji i Lodomerii, 29 IX 1910 r., maszynopis







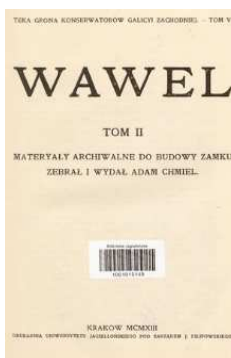
- **Wydruk** S. Tomkowicz, *Wawel I. Zabudowania Wawelu i ich dzieje. + Atlas planów, widoków i zdjęć architektonicznych z XVII, XVIII i XIX wieku do I dzieła Wawel* (Teka Gr. Konserwatorów Galicji Zachodniej IV, 1908)



- **Wydruk** Adam Chmiel - fotografia archiwalna



- **Wydruk** *Materyały archiwalne do budowy zamku*, zebrał i wydał Adam Chmiel (Teka Grona Konserwatorów Galicji Zachodniej. T. 5, Wawel. T. 2, 1913)



#### 4. Widoki XIX-wiecznego Wawelu

Wzgórze wawelskie w ciągu XIX wieku stanowiło inspirację dla pokoleń artystów, którzy tworzyli obrazy wzgórza, zamku i katedry. Spośród wielu zachowanych dzieł wybrano najbardziej reprezentatywne przykłady ukazujące różne tendencje w przedstawianiu Wawelu – od nasyconych romantyczną aurą dzieł Płonczyńskiego i Dembowskiego po realistyczne ujęcia Cerchy i Bieszczada.

- **Obraz *Widok Wawelu od północy*, Aleksander Płonczyński, 1853, olej, płótno, 52,7 x 61,2 cm, nr inw. 3993 [RAMA ok. 73 x 83 cm]**



- **Obraz *Widok Wawelu od północnego zachodu*, Leon Dembowski, 1869, olej, płótno, 66 x 100,5 cm, nr inw. 3377 [RAMA 81,5 x 114,5 x 6 cm]**



- **Obraz *Widok Wawelu od południa*, Maksymilian Cercha, 1869, olej, płótno, 44,8 x 55 cm, nr inw. 3416 [RAMA 55 x 66,5 x 5,5 cm]**



- **Obraz *Widok Wawelu od północnego zachodu*, Seweryn Bieszczad, 1891, olej, drewno (paleta), 35 x 51 cm, nr inw. 6076 [ok. 45 x 60 cm podkład]**

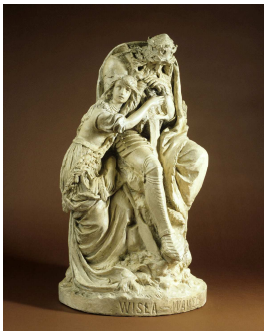


## 5. Pamiątki wawelskie

W okresie zaborów Wawel – z zamkiem i katedrą – stanowił symbol utraconej państwowości, czego wyrazem są dzieła artystów i rzemieślników. W gablocie umieszczono drobne wyroby związane tematycznie z Wawelem, często będące pamiątkami z Krakowa (np. ceramika, kubki cynowe), a także szkatułki w kształcie sarkofagów królów polskich, spoczywających w katedrze. Te ostatnie powstały około połowy wieku XIX w warszawskiej fabryce Karola Mintera. Nad pamiątkami góruje rzeźba Antoniego Kurzawy, będąca przykładem romantycznej, XIX-wiecznej wizji Wawelu, bliskiej literaturze i poezji tego okresu.

### Obiekty w gablocie:

- **Rzeźba *Wisła i Wawel*, Antoni Kurzawa, 1878, gips patynowany, odlew, 76 x 46 x 39,5 cm, Zamek Królewski na Wawelu, nr inw. 5505**



- **Plakieta z widokiem Wawelu z Wystawy Krajowej we Lwowie (przycisk na biurko), 1894, metal stop chromowany, odlew cyzelowany, grawerowanie, 2,4 x 13 x 9 cm, nr inw. 8451**



- **Para kubków z widokiem Wawelu od północnego zachodu, H. Rau, koniec wieku XIX, cyna, odlew cyzelowany, w. 8,7, śr. 6 cm, śr. d. 4,2 cm, nr inw. 5526, 5527**



- Szkatułka w kształcie sarkofagu Władysława Łokietka, Wojciech Święcki wg Kazimierza Stronczyńskiego, fabryka Karola Mintera w Warszawie, 1848-1879, brąz, odlew cyzelowany, 14,4 x 23 x 11 cm, nr inw. 8502



- Szkatułka w kształcie sarkofagu Kazimierza Wielkiego, Wojciech Święcki wg Kazimierza Stronczyńskiego, fabryka Karola Mintera w Warszawie, 1845-1879, cynk, odlew cyzelowany, 14,4 x 24,8 x 14,2 cm, nr inw. 5765



- Szkatułka w kształcie sarkofagu Kazimierza Jagiellończyka, Wojciech Święcki wg Kazimierza Stronczyńskiego, fabryka Karola Mintera w Warszawie, 1848-1878, brąz patynowany, cyzelowany, 13,5 x 24,4 x 14 cm, nr inw. 9327



- Szkatułka w kształcie sarkofagu z płyta Jana Olbrachta, Wojciech Święcki wg Kazimierza Stronczyńskiego, fabryka Karola Mintera w Warszawie, 1848-1852, cynk ze śladami brązowania, odlew cyzelowany, 8,5 x 23,8 x 14,4 cm, nr inw. 8912



- Szkatułka w kształcie sarkofagu Zygmunta Starego, Wojciech Święcki wg Kazimierza Stronczyńskiego, fabryka Karola Mintera w Warszawie, 1848-1850, brąz, odlew cyzelowany, częściowo złożony, 13 x 20,7 x 9,7 cm, nr inw. 8816



- Szkatułka w kształcie sarkofagu Stefana Batorego, Wojciech Święcki wg Kazimierza Stronczyńskiego, fabryka Karola Mintera w Warszawie, 1848-1852, cynk ze śladami brązowania, odlew cyzelowany, 9 x 22,5 x 14 cm, nr inw. 8903



- Talerz *Kościół Katedralny w Krakowie*, Polska, w. XIX, fajans, druk transferowy, śr. 24,3 cm, nr inw. 4816



- Filizanka *Zamek Królewski*, Königliche Porzellan Manufaktur Meissen, po 1836, porcelana szklowana, złożona, druk, w. 9 cm, nr inw. 8288/1



- **Medal – pamiątka powtórnego pogrzebu Adama Mickiewicza, Waclaw Głowacki, 1890, brąz bity, ś. 38 mm, nr inw. 5807 [JAK EKSPONOWANY? ZE SZKŁEM POWIĘKSZAJĄCYM?]**



**Multimedium (I) – rzutnik pokazujący w pętli widokówki, grafiki oraz poezję poświęconą Wawelowi z XIX w.(autorki koncepcji i scenariusza: Katarzyna Pająk, Patrycja Wierzbicka)**

SALA 1 (z relikdami hypocaustum)

## II. WAWEL W WIZJACH ARTYSTÓW POCZĄTKU XX W.

W tej części wystawy prezentowane będą najważniejsze koncepcje artystyczne związane z Wawelem. Aby można było zrozumieć idee artystów, prezentację dzieł poprzedzi krótkie omówienie stanu zabudowań wzgórza wawelskiego w XVIII i XIX w.

Utrata niepodległości przez Polskę wpłynęła na losy Wawelu. Dwie kolejne okupacje austriackie – pierwsza w latach 1796-1807 i druga w latach 1846-1905 – spowodowały dewastację zabudowy i nieodwracalne zmiany w układzie przestrzennym wzgórza. Ucierpiał znacznie pałac królewski. Przystąpiono do adaptacji sal zamkowych na koszary. Rozpoczęto obmurowywanie popadających w ruinę krużganków. Działania te spowodowały zmianę wystroju fasad zamku. Postępująca dewastacja zamku stała się przyczyną narastającego dążenia Polaków do ratowania Wawelu.

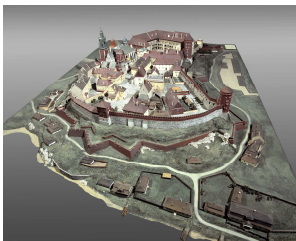
W tej części wystawy prezentowane będą bardzo zróżnicowane obiekty, przede wszystkim modele: wzgórza wawelskiego w XVIII w. i *Akropolis* Wyspiańskiego, obrazy olejne ukazujące widoki Wawelu, wzbogacone wydrukami i multimediami.

### 1. Wawel w XVIII i XIX wieku

Poznanie Wawelu królewskiego umożliwia teoretyczna rekonstrukcja wzgórza i jego zabudowy z końca w. XVIII. Zachowany był jeszcze wtedy układ przestrzenny jego ostatniej fazy rozwoju. Stan zabudowy wzgórza został odtworzony w oparciu o studia historyczne i badania archeologiczne. Wykorzystano przy tym źródła pisane, ale w dużej mierze również materiały ikonograficzne, prezentowane na wystawie w postaci obrazów z 1. połowy w. XIX. Ukazują one budowle oraz detale, które nie przetrwały do naszych czasów.

#### Obiekty:

- **Model wzgórza wawelskiego według stanu z końca w. XVIII** – do wykonania; z podświetleniem poszczególnych budynków i powiązaniem z multimediami; wymiary podstawy makiety wg projektu



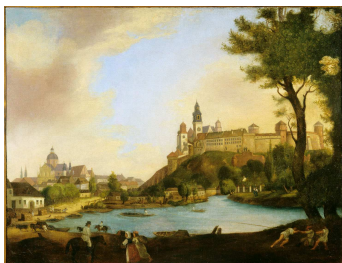
**MULTIMEDIUM (II)- krótkie informacje o poszczególnych obiektach XVIII w.**

**Wawelu**

- **Obraz *Widok Wawelu od północnego wschodu*, Antoni Lange, 1832 (wg widoku Vogla z pocz. w. XIX), olej, płótno, 78 x 98 cm, nr inw. 5696 [RAMA 89 x 108,5 x 7 cm]**



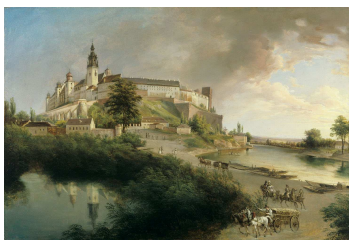
- **Obraz *Widok Wawelu od północnego zachodu*, Józef Brodowski, Bogumił Gąsiorowski, 1858 (wg wcześniejszego widoku Brodowskiego), olej, płótno, 77 x 100 cm, nr inw. 5057 [RAMA ok. 88 x 110 x 3 cm]**



- **Obraz *Widok z Wawelu ku zachodowi*, Jan Nepomucen Głowacki, 1845, olej, płótno, 50 x 63 cm, nr inw. 7761 [RAMA 69 x 82,5 x 6,5 cm]**



- **Obraz *Widok Wawelu od północnego zachodu*, Jan Nepomucen Głowacki, 1847 [?], olej, papier naklejony na płótno, 64,5 x 99,5 cm, nr inw. 402 [RAMA 90 x 120 x 9 cm]**





- **Obraz *Katedra wawelska od południa*, Aleksander Płonczyński, 1844, olej, płótno, 53 x 61,5 cm, nr inw. 9105 [RAMA 68 x 75 x 8,5 cm]**



Około roku 1900 zaczęły się konkretyzować plany odzyskania wzgórza wawelskiego, a następnie restauracji zamku. Świadectwem budzącej się nadziei są projekty odnowienia zamku oraz aranżacji przestrzeni wzgórza, tworzone przez ówczesnych artystów.

## 2. Akropolis

Stanisław Wyspiański – wybitny malarz, poeta i dramatopisarz – był pierwszym twórcą, który przedstawił wizję kompleksowego zagospodarowania wzgórza wawelskiego. Wawel miał stanowić centrum życia politycznego, religijnego, kulturalnego i naukowego, podobnie jak przed wiekami grecki Akropol. Te złożone funkcje znalazły odzwierciedlenie w projekcie urządzenia wzgórza noszącym tytuł *Akropolis*, opracowanym we współpracy z architektem Władysławem Ekielskim. Autorzy uważali, że „Wawel zogniskować winien życie narodu, najidealniejszy wykwit jego państwowej i umysłowej kultury, być jej widomym znakiem w formie szeregu budowli”. W budowlach mieściły się m.in.: Sejm, Senat, Kuria Biskupia, Muzeum Narodowe i Akademia Umiejętności. Wyspiański nie pominął również symbolicznych treści łączących się nierozdzielnie z Wawelem.

### Obiekty:

- **Model projektu urządzenia wzgórza wawelskiego *Akropolis*, do wykonania; wymiary podstawy makiety wg projektu**



**PROGRAM MULTIMEDIALNY(III) *Akropolis. Projekt zabudowania Wawelu Stanisława Wyspiańskiego i Władysława Ekielskiego*** (autor opracowania naukowego i

scenariusza: Agnieszka Janczyk) – omówiony projekt zabudowy wzgórze, przedstawienie poszczególnych planowanych budynków; wkomponowanie wizji Wyspiańskiego w istniejącą architekturę Wawelu.

### 3. Pochód na Wawel

Wybitnym przykładem nowatorskiego spojrzenia na Wawel oraz historię Polski jest projekt kompozycji rzeźbiarskiej *Pochód na Wawel* autorstwa Wacława Szymanowskiego. Artysta chciał, by nadnaturalnej wielkości dzieło zostało ustawione na kilkuprzęsłowej galerii utworzonej na miejscu dawnych kuchni i stajni królewskich. Miało tworzyć zamknięcie dziedzińca arkadowego zamku wawelskiego od strony zachodniej. Projekt wywołał gorące dyskusje i wiele kontrowersji, nigdy nie został skierowany do realizacji. Na wystawie można oglądać *Pochód na Wawel* wykonany w brązie (1911-1912) w skali 1:10, umieszczony na postumencie nawiązującym do projektów ustawienia rzeźby na Wawelu autorstwa Zygmunta Hendla [na tle fotografii krużganków]. W pobliżu zawieszono reprodukcje: fotografii portretowej artysty oraz projektu ustawienia kompozycji.

#### Obiekty:

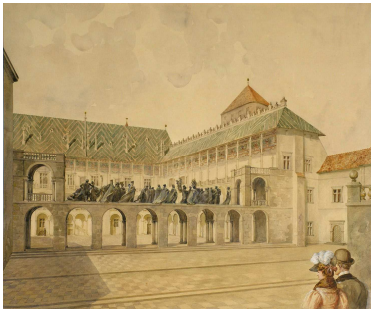
- **Rzeźba *Pochód na Wawel*, Wacław Szymanowski, 1911-1912, skala 1:10, brąz, odlew, dł. ok. 3,5 m, nr inw. 6374, 6375, 3653, 3654 [na postumencie]**



- **Wydruk wielkoformatowy** fotografii dziedzińca arkadowego; ma zostać umieszczony w tle *Pochodu na Wawel*
- **Wydruk** wielkoformatowy fotografii *Portret Wacława Szymanowskiego*, autor nieznany, 1920 ; AZK PZS AF-IIa-1190



- **Wydruk wielkoformatowy** *Projekt ustawienia „Pochodu na Wawel”*, Wacław Szymanowski proj., Zygmunt Hendel proj., Kazimierz Wyczyński rys., 1908-1911, akwarela, gwasz, rysunek ołówkiem, papier, 65,2 x 74,7 cm, nr inw. 5745



- **Wydruk wielkoformatowy** [tył ściany z kasetonami tkaninowymi –Nr 4 S1-8] fotografii Poaustriacki szpital garnizonowy i zabudowania gospodarcze; 1920; Kazimierz P. Cybulski; AZK PZS AF-I-46



SALA 2 (z okapem kominowym)

### **III. WAWEL AUSTRIACKI ORAZ PROBLEM ZAGOSPODAROWANIA WZGÓRZA**

Poprzednia część wystawy poświęcona była artystycznym wizjom urządzenia Wawelu, niniejsza ukazuje w sposób realistyczny Wawel okupowany przez wojsko austriackie, pierwszą dokładną dokumentację zamku sporządzoną przez Tomasza Prylińskiego oraz koncepcje urządzenia wzgórza, wykonane przez kierownika Odnowienia Adolfa Szyszko-Bohusza.

Pierwszym omawianym zagadnieniem jest Wawel jako cytadela, w tym bloku tematycznym znajdują się zarówno wydruki wielkoformatowe fotografii archiwalnych, multimedia, jak i oryginalna broń wojska austriackiego, podarowana na Wawel w roku 1919 przez Wojsko Polskie. Kolejnym tematem jest działalność Tomasza Prylińskiego, prezentowane będą fragmenty jego opracowania (całość będzie w formie multimedium) i detale architektoniczne. W bloku tematycznym opowiadającym o koncepcjach Szyszko-Bohusza znajdzie się model Wawelu jako Panteonu oraz wydruki koncepcji zagospodarowania wzgórza.

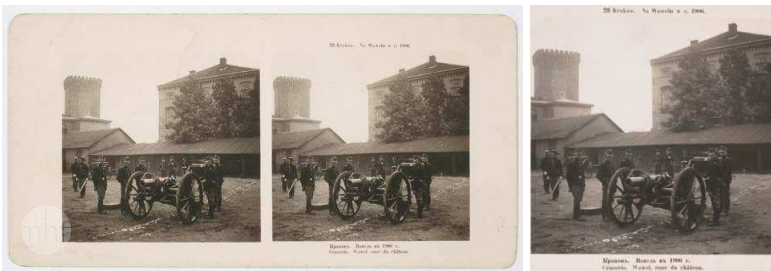
#### **1. Cytadela austriacka**

Wawel przeznaczono na cytadelę - jeden z ważnych obiektów (śródszaniec) twierdzy Kraków i stopniowo realizowano związane z tym prace fortyfikacyjne, opasując całe wzgórze obwodem murów z blankami. W 1. połowie w. XIX została wyburzona niemal cała zabudowa „miasteczka wawelskiego”. Na uzyskanym w ten sposób terenie Austriacy wzniesli kompleks budynków szpitalnych wraz z ich zapleczem, zamykający wzgórze od zachodu i południa. W sąsiedztwie dawnych stajni królewskich, podwyższonych o jedną kondygnację, powstał budynek zwany Stall-Zubau. W środkowej części wzgórza urządzono duży plac do ćwiczeń i parad wojskowych.

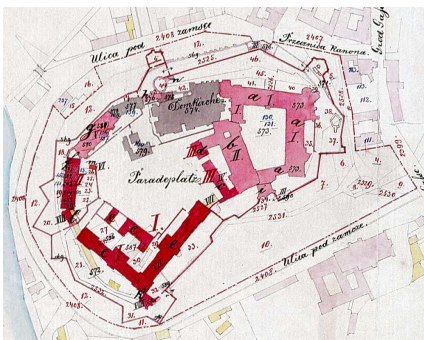
- **Wydruk wielkoformatowy** po jednym kadrze z dwóch fotografii w formie stereoskopowej (pośrodku stojak z lancami):
  1. Żołnierze austriaccy ćwiczący na wawelskim dziedzińcu przed katedrą, Neue Photographische Gesellschaft, Stegliz Berlin, 1906, fotografia stereoskopowa, nr inw. MHK-Fs 621/IX



2. Żołnierze austriaccy na dziedzińcu zewnętrznym, 1906, fotografia stereoskopowa, Muzeum Historii Fotografii im. W. Rzewuskiego w Krakowie, nr inw. MHF 18318 II



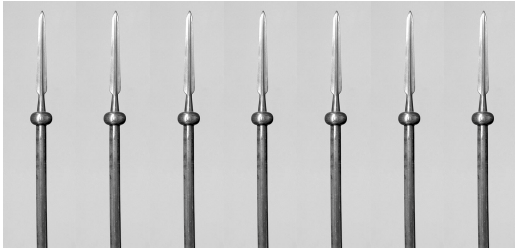
- **Wydruk planu Wawelu z zabudowaniami**, w. XIX, wg *Księgi wieczystej zamku (Real-Grundbuch)*, 1862, AZK PZS-I-3; dodana legenda



**Obiekty:**

broń prezentowana w zamkniętej gablocie, jak w wojskowej zbrojowni, zawieszona na uchwytach

- **Lance austriackie wz. 1865 (7 egz.), dł. całkowita 262,5 – 263,3, nr inw. 3125, 3134,3135, 3137, 3149, 3150, 3152**



- **Karabin kapiszonowy odtylcowy, Austria, Wiedeń, Leopold Gasser, 1863, stal, drewno, kucie, wiercenie, wys. 132,8 cm, nr inw. 3166**



- **Karabin kapiszonowy, Austria, Mathias Sederl, Bollman, 1855, stal, drewno, kucie, wiercenie, wys. 133,1 cm, nr inw. 3167**



- **Bagnet, Austria lub Niemcy, koniec w. XIX, stal, mosiądz, kucie, odlewanie, szlifowanie, wys. 69,5 cm, nr inw. 7207**



- **Bagnet, Niemcy, koniec w. XIX, stal, kucie, szlifowanie, wys. 58 cm, nr inw. 7208**



- **Bagnet, Niemcy, Solingen, Paul D. Luneschloss, koniec w. XIX, stal, skóra, kucie, szlifowanie, wys. 62,5 cm, nr inw. 7209**



#### **Broń bojowa:**

- **Szabla huzarska oficera sztabowego wz. 1827, Austria, po 1827, stal, skóra, kucie, szlifowanie, dł. 97,7 cm, nr inw. 275/1 z pochwą, nr inw. 275/2**



- **Szabla, Polska (?), pocz. w. XIX, stal, skóra, kucie, szlifowanie, dł. 100,3 cm, nr inw. 272/1 z pochwą, nr inw. 272/2**



- Pałasz, Francja, 2. poł. w. XIX, stal, drewno, kucie, szlifowanie, dl. 110 cm, nr inw. 3121/1 z pochwą, nr inw. 3121/2



#### Broń ćwiczebna:

- Floret, Niemcy, Solingen, Weyersberg und Stakm, 2. poł. w. XIX, stal, kucie, w. 104 cm, nr inw. 7183



- Szabla do szermierki, Austria, koniec w. XIX, stal, drewno, skóra, kucie, w. 93,7 cm, nr inw. 7185



- Szabla do szermierki, Niemcy, Austro-Węgry, Solingen, Praga, Weyersberg & Stakm, Eduard J. Bittnerstal, drewno, skóra, mosiądz, kucie, w. 101,5 cm, nr inw. 7186





**MULTIMEDIA (IV) – trzy pętle ze zdjęciami Wawelu jako cytadeli austriackiej**(autor scenariusza Olga Charzewska):

1. widoki zewnętrzne
2. widoki wewnętrzne
3. wnętrze zamku

## **2. Teki Tomasza Prylińskiego 1881-1882**

Rada Wydziału Krajowego, odbywająca się w Krakowie 7 czerwca 1881 pod przewodnictwem Mikołaja Zybkiewicza, postanowiła powierzyć opracowanie planów zamku Tomaszowi Prylińskiemu (1847-1895), wybitnemu krakowskiemu architektowi i konserwatorowi.

Ukończona w październiku 1882 dokumentacja wieńczyła długi okres pomiarów prowadzonych w terenie, badań architektonicznych oraz studiów historycznych. Na dokumentację składają się rysunki, fotografie Stanisława Bizańskiego oraz opisy w języku polskim i niemieckim.

### **Gablota:**

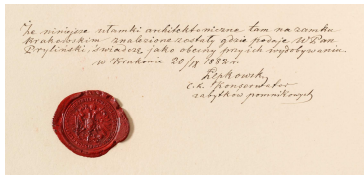
- **Portret Tomasza Prylińskiego, Teodor Rygier (1841–1913), 1886, gips polichromowany, odlew, średnica 46 cm, nr inw. 6573 [ok. 59 x 59 x 9 cm]**



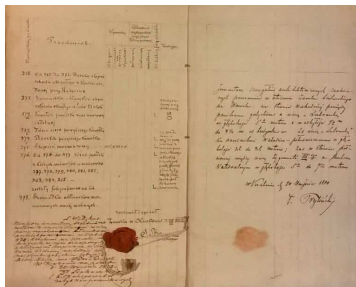
- **Pieczczę Centralnej Komisji Konserwatorskiej [KONSERVATOR D.K.K.ZENTRAL-KOMMISSION F. KUNST U. HISTOR. DENKMALE], Joseph Radnitzky jun., przed 1888, mosiądz, drewno, wysokość 12,6 cm szerokość 3,85 cm, nr inw. 9426**



- **Wydruk** Oświadczenie Józefa Łepkowskiego, C. K. Konserwatora zabytków pomnikowych (zdjęcie) ; AZK PZS-I/R-TP/II ; refoto. Tomasz Kalarus 2016

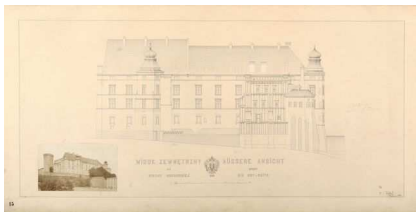


- **Wydruk** *Inwentarz szczegółów architektonicznych* sporządzony przez inżyniera Stanisława Serkowskiego 20 IX 1882 ; AZK PZS-I-5

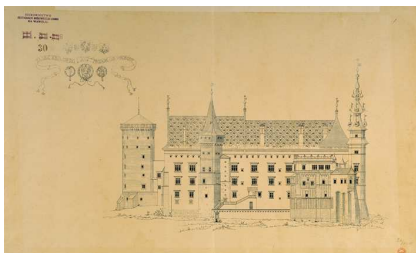


#### Gablota:

- **Elewacja wschodnia. Stan z r. 1882 ; rys. Tomasz Pryliński (1847–1895); kopia negrograficzna na kartonie, 1905; 113 × 71 cm; AZK PZS I<sub>R</sub>-I/3/3/4 (st. sygn. 9A/XLI X)**



- **Rekonstrukcja elewacji wschodniej z w. XVII, 1882; rys. Tomasz Pryliński (1847–1895); kopia negrograficzna na kartonie, 1905; 97,5 × 58,5 cm; AZK PZS I<sub>R</sub>-I/3/3/6 (st. sygn. 3A/XLVII)**



### Pięć detali architektonicznych z Lapidarium

- Element renesansowego kroksztynu, 1. poł. w. XVI, wapień typu pińczowskiego, barwy biało-szarej, kuty ręcznie z jednego bloku kamienia przy użyciu narzędzi i dłut kamieniarskich, 41,5 (wys.)x27 (szer.) x 66,5 (gł.) cm, Lap. 266



- Fragment renesansowej płyciny ze strigilisem, XVI w., piaskowiec godulski w typie Brenna, barwy zielono – szarej, kuty ręcznie z jednego bloku kamienia, przy użyciu narzędzi i dłut kamieniarskich, 30,8 (wys.) x 87 (szer.) x 14,5 cm(gł.), Lap. 267



Fragment renesansowego węgara / ościeża okiennego, 1. poł. XVI w., kuty ręcznie z jednego bloku kamienia, przy użyciu narzędzi i dłut kamieniarskich, 61 (wys.) x 30,5 (szer.) x 25,5 (gł.), Lap. 268



- Fragment fryzu nadproża z dewizą, poł. w. XVI (?), piaskowiec barwy ugrowo-zielonkawo-szarej, kuty ręcznie z jednego bloku kamienia, przy użyciu narzędzi i dłut kamieniarskich, 30,5 (wys.) x 35 (szer.) x 23 cm (gł), Lap. 269



- **Fragment gotycko-renesansowego nadproża, pocz. w. XVI (?), wapień barwy szarej, kuty ręcznie z jednego bloku kamienia przy użyciu narzędzi i dłut kamieniarskich, 58 (wys.) x 121 (szer.) x 27 cm (gł.), Lap. 294**



### **PROGRAM MULTIMEDIALNY(V) – Teki Tomasza Prylińskiego 1881-1882**

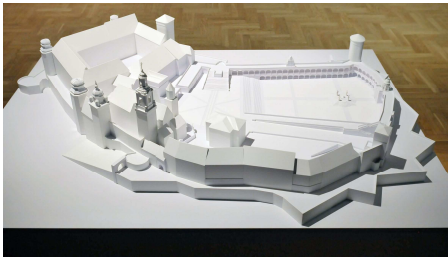
zdjęcie T. Prylińskiego, Relacja T. Prylińskiego z prowadzonych badań, 1882; rękopis na papierze; 20,5 × 34 cm; ss. 56; AZK PSZ-I-5 (skan), Wykaz detali architektonicznych znalezionych przez T. Prylińskiego, 1880–1882; rękopis na papierze; oprawy brak; 25 × 40 cm; ss. 40; przewiązany białym sznureczkiem, pieczęć czerwona lakowa z dwugłowym orłem austriackim; AZK PZS-1-5zdjęcia I- III Tek - powiązania z fotografiami z Tek i fotografiami współczesnymi detali (wykonane 220 zdjęć Tek **plus do zrobienia zdjęcia współczesne – ok. 60**) (autor opracowania naukowego i scenariusza - Halina Billik)

### **3. Koncepcje zagospodarowania wzgórza wawelskiego Adolfa Szyszko-Bohusza (1883-1948)**

W przededniu opuszczenia Wawelu przez wojska austriackie zastanawiano się, jak urządzić całe wzgórze i przywrócić zamek do życia. Drogę do tego wyobrażano sobie bardzo różnie, a przy tym żadna z koncepcji, nawet najwybitniejszych twórców, nie była w stanie zaspokoić wszystkich społecznych oczekiwań [zob. Sala 2]. Pierwszą koncepcją, w której autor starał się pogodzić realia Wawelu istniejącego z jego przyszłą rolą rezydencjalno-muzealną był projekt Adolfa Szyszko-Bohusza, kierownika restauracji zamku, z roku 1917. W czasie długoletniego sprawowania tej funkcji (1916-1947) stworzył kolejne trzy koncepcje zagospodarowania wzgórz wawelskiego. Autor rozprawiał się w nich coraz śmieiej ze stanem istniejącej zabudowy wzgórza, wprowadzając monumentalne założenia służące dwom funkcjom jakim było złożenie szczątków słynnych Polaków oraz plac dla dużych zgromadzeń i uroczystości. Tylko niektóre elementy z pierwszej koncepcji zostały zrealizowane.

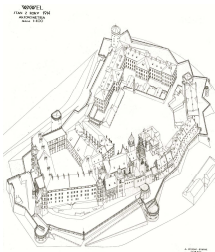
## Obiekty:

- **Model Panteonu – drugiej koncepcji, 39 x 170 x 120 cm (model), wysokość szafki 80 cm; Wykonanie: Atelier La Skala, Jakub i Katarzyna Suszek**

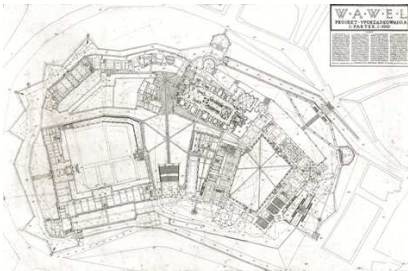


## nadrukowane na kloszu gabloty:

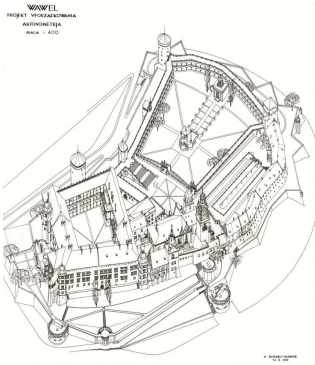
- **Wydruk** Sytuacja wyjściowa z 1914 r. : Wawel. Stan z roku 1914. Aksonometria, skala 1:400; rysunek tusze na kalce 85 × 129 cm; Adolf Szyszko-Bohusz (1883–1948); AZK PZS-I/R-SB I/0



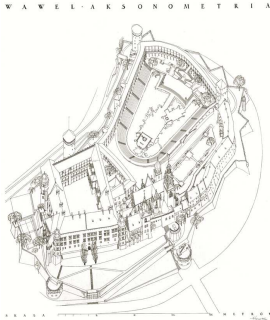
- **Wydruk** Pierwsza koncepcja urządzenia wzgórza 1917; tusz na kartonie; 215 × 139 cm; Adolf Szyszko-Bohusz (1883–1948); AZK PZS-I/R-SB I/1



- **Wydruk** *Panteon* – trzecia koncepcja urządzenia wzgórza 1939 (aksonometria); Adolf Szyszko-Bohusz (1883–1948); tusz na kartonie 117,5 × 87 cm; AZK PZS-I/R-SB III/1



- **Wydruk** *Amfiteatr* – czwarta koncepcja urządzenia wzgórza. Ujęcie od północnego wschodu 1943–1946 (aksonometria); Adolf Szyszko-Bohusz (1883–1948); tusz na kartonie, 81 × 110,5 cm; AZK PZS-I/R-SB IV/19



## SALA 3 KORYTARZ

### IV. POCZĄTKI ODNOWY POD KIERUNKIEM ZYGMUNTA HENDLA 1905–1914

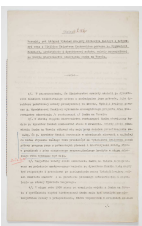
Już w 1905, gdy pierwsze oddziały wojska austriackiego opuściły zamek, podjęto systematyczne działania zmierzające do jego odnowienia. Reskryptem Wydziału Krajowego (z 7 lutego i 3 marca) powołany został Krajowy Komitet Restauracji Zamku na Wawelu. Kierownikiem odnowienia mianowano Zygmunta Hendla, architekta, który na Wawelu odnowił budynek muzeum diecezjalnego i kapitulacza, a od 1904 kierował restauracją katedry wawelskiej. Opierając się na spuściznie po Prylińskim i wynikach badań własnych oraz Tomkowicza, Hendel opracował projekt odnowienia zamku.

#### A. Zygmunt Hendel

- **Wydruk** Fotografia Zygmunta Hendla ok. 1910, Józef Sebald (1853–1931); fotografia archiwalna; 9,8 × 14 cm, karton 10,7 × 16,5 ; AZK PZS AF-III-104



- **Wydruk** Powołanie Zygmunta Hendla na kierownika odnowienia zamku Lwów, 8 lipca 1905; maszynopis; 21 × 34 cm; s. 8; AZK PZS-I-8/9



- 
- **Wydruk** Powołanie Komitetu Krajowego, reprodukcja zdjęcia z „Nowości Ilustrowanych” 3 (1906), nr 7, s. 17-18, il.



## B. Projekty odnowienia zamku

- **Wydruk** Projekt odnowienia zamku wg Zygmunta Hendla – elewacja północna, 1907, Józef Jaworski; fotografia archiwalna; wym.: 18,5 x 29 cm; AZK PZS AF-II-94



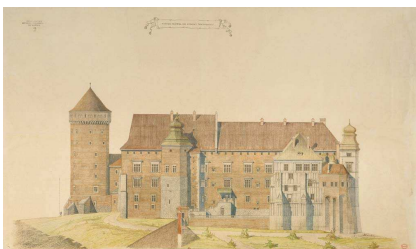
- **Wydruk** Projekt odnowienia zamku wg Zygmunta Hendla – elewacja północna; ok. 1909; ołówek i kredka na kopii cynkograficznej naklejonej na karton; 100 × 66 cm; rys. Kazimierz Wyczyński (1876–1923); AZK PZS-I<sub>R</sub>-I/2/8/10 (st. sygn. 7/XXXVIII)



- **Wydruk** Projekt odnowienia zamku wg Zygmunta Hendla – elewacja wschodnia, 1907, Józef Jaworski, fotografia archiwalna 18,5 × 29 cm; AZK PZS AF-I-90

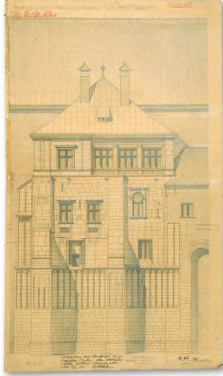


- **Wydruk** Projekt odnowienia zamku wg Zygmunta Hendla – elewacja wschodnia ok. 1909; ołówek i kredka na kopii cynkograficznej, naklejonej na karton; 160 × 100 cm; rys. Kazimierz Wyczyński (1876–1923); AZK PZS -I<sub>R</sub>-I/3/4/8 (st. sygn. 2D/XLVIII)





- **Wydruk** Projekt odnowienia wschodniej elewacji wieży Duńskiej (zw. Pawilonem Gotyckim) wg Zygmunta Hendla 1914; odbitka negrograficzna na kartonie, podcieniowana ołówkiem; 55 × 94 cm; Zygmunt Hendel (1862–1929); AZK PZS-I<sub>R</sub>-I/6/3/16 (st. sygn. 57/XI)

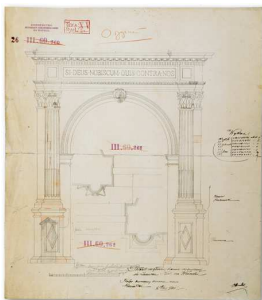


### C. Brama wjazdowa:

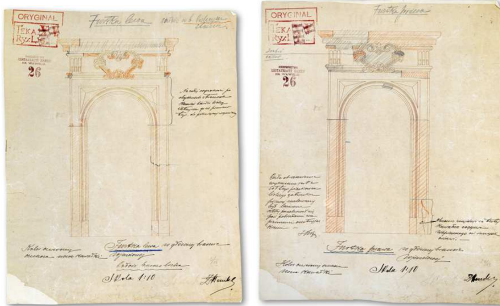
- **Wydruk** Zachodnia fasada bramy wjazdowej – rekonstrukcja stanu z w. XVII, 1882, rys. Tomasz Pryliński ; cynkotypia na kartonie ; 42,5 x 62 cm; AZK PZS-I<sub>R</sub>-I/16/2/35 (st. sygn. 26a/XV)



- **Wydruk** Zachodnia fasada bramy wjazdowej – portal główny; rys. Tomasz Pryliński (1847–1895); sygn. p.d. Z. Hendel 1911; cynkotypia na kartonie, rysunki tuszem, kredką i ołówkiem; 73 × 83,5 cm; AZK PZS-I<sub>R</sub>-I/16/3/6/1 (st. sygn. 1/XV)



- **Wydruk** Portale zachodniej fasady bramy wjazdowej – rekonstrukcja stanu z w. XVII, 1882, rys. Tomasz Pryliński (1847–1895), sygn. p.d.: Z. Hendel 1911; [A] [B i C] Ołówek, tusz, kredka, światłokopia; 37 × 46 cm; AZK PZS-I<sub>R</sub>-I/16/3/6/2-3 (st. sygn. 5/XV, 24/XV)



- **Wydruk** Brama wjazdowa przed restauracją 1906; Józef Jaworski, Klisza; 26 × 30 cm; AZK PZS AF-I-1121



- **Wydruk** Brama wjazdowa po restauracji przed 1921; Jan Bułhak (1876–1950), fotografia archiwalna; 11 × 16,8 cm ; AZK PZS AF-II-1193/4037



#### D. Dziedziniec Batorego:

- **Wydruk** Fasada południowa dawnej łaźni królowych 1906 [?]; Józef Jaworski, fotografia archiwalna; 23,5 × 29,5 cm, karton 36 × 41 cm; AZK PZS AF-II-335



- **Wydruk** Rozbiórka dawnej łaźni królowych 1909–1910; Antoni Pawlikowski (1862–1925); fotografia archiwalna; 29,5 × 39 cm; AZK PZS AF-II-343

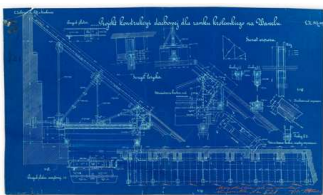


- **Wydruk** Dziedziniec Batorego w trakcie odnawiania 1921; Antoni Pawlikowski (1862–1925); klisza; 13 × 18 cm; AZK PZS AF-I-187

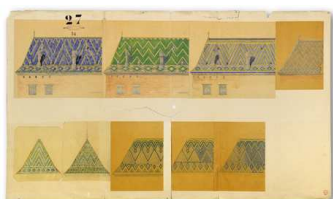


### E. Dachy:

- **Wydruk** Projekt konstrukcji dachowej dla zamku królewskiego na Wawelu (skrzydło południowe), 1907/1908, F-ka Zieleniewski, Kraków, kopia światłoczuła, niebiesko-biała, papier; 101 x 59 cm; AZK PZS-I<sub>R</sub>-I/12/7/4e (st. sygn. 3/XXXIX)



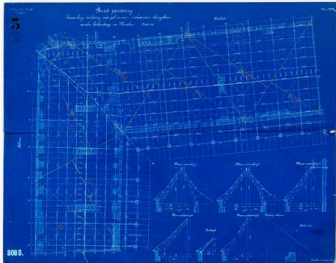
- **Wydruk** Projekty ułożenia dachówki kolorowej na dachach zamku,, 1912, Zygmunt Hendel (1863-1929), pergamin na kartonie, ołówek, akwarela, 141 x 82 cm; AZK PZS-I<sub>R</sub>-I/12/9/9 (st. sygn. 7/XXXVIII)



- **Wydruk** Próba realizacji położenia kolorowej dachówki wg projektu Zygmunta Hendla, 1909; Antoni Pawlikowski (1862–1925); klisza; 30 × 40 cm; AZK PZS AF-I-1296



- **Wydruk** Rzut konstrukcji dachu nad skrzydłami północnym i wschodnim, 1911, F-ka Zieleniewski, Kraków, ozalid niebieski, 120 x 93 cm; AZK PZS-I<sub>R</sub>-I/12/8/54 (st. sygn. 24/II)



- **Wydruk** Wymiana więźby dachu nad skrzydłem wschodnim 1912; Antoni Pawlikowski (1862–1925); klisza; 30 × 40 cm; AZK PZS AF-I-1308



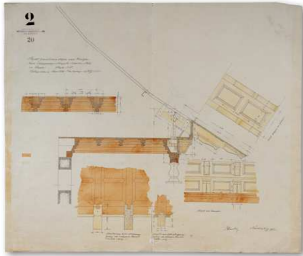
- **Wydruk wielkoformatowy** Konstrukcja dachu nad skrzydłem północnym, 1912, Antoni Pawlikowski (1862–1925); klisza; 30 × 40 cm; AZK PZS AF-I-1309



- **Wydruk** Strych nad Salą Senatorską, 1929, Stanisław Mucha (1895-1976) ; klisza; 13 × 18 cm; AZK PZS AF-I-1849



- **Wydruk** Projekt konstrukcji okapu skrzydła zachodniego, 1910, odbitka cynkograficzna kolorowana akwarelą na kartonie; 96 x 82 cm ; AZK PZS-IR-I/12/3/6 (st. sygn. 37/41)



#### F. Krużganki:

- **Wydruk wielkoformatowy** Wnętrze krużganków II piętra skrzydła południowego po restauracji, 1909, Antoni Pawlikowski (1862–1925); fotografia archiwalna; 29,5 x 39 cm ; AZK PZS AF-II- 937



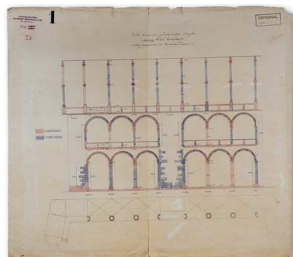
- **Wydruk wielkoformatowy**(nad głowami zwiedzających) Strop krużganków II piętra skrzydła południowego, 1909, Antoni Pawlikowski (1862–1925); fotografia archiwalna; 29,5 x 54,5 cm; AZK PZS AF-II-3



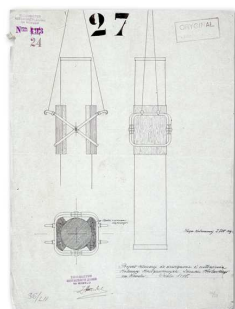
- **Wydruk** Krużganki skrzydeł wschodniego i południowego przed odnowieniem, 1906, Jaworski Józef ; AZK PZS AF-I-1135



- **Wydruk** Widok krużganków południowego skrzydła zamku z numeracją bloków kamiennych wg mówienia w kamieniołomie (z oznaczeniem nowych i starych części), ok. 1911, Henryk J. Sienkiewicz (?), cynkotypia na kartonie, lawowana tuszem, 93,5 x 83 cm; AZK PZS -I<sub>R</sub>-I/19/3a/11 (st. sygn. 19/44)



- **Wydruk** Projekt kleszczy do dźwigania i ustawiania kolumn kamiennych, 1908, Kazimierz Wyczyński (1876–1923), tusz, papier pergaminowy, 41 x 54 cm; AZK PZS-I<sub>R</sub>-I/19/2a/144(st. sygn. 36/52/36/LII)



- **Wydruk** Krużganki II piętra, skrzydło południowe w trakcie przebudowy; ok. 1908, Antoni Pawlikowski (1862–1925); klisza; 18 × 24 cm; AZK PZS AF-I-1691



- **Wydruk** Przewiązka kolumny; ok. 1908, Antoni Pawlikowski (1862–1925); klisza; 18 × 24 cm; AZK PZS AF-I-1684



- **Wydruk** Krużganki skrzydło południowe w trakcie restauracji; ok. 1908, Antoni Pawlikowski (1862–1925); klisza; 30 × 40 cm ; AZK PZS AF-I-1293



- **Wydruk** Widok na skrzydło północne i wschodnie krużganków przed odnowieniem; ok. 1890, Zakład Ignacego Kriegera; AZK PZS AF-II-605



- **Wydruk** Krużganki II piętra, skrzydło wschodnie przed restauracją, 1909, Antoni Pawlikowski (1862–1925); fotografia archiwalna; 29,5 x 39 cm; AZK PZS AF-II-934



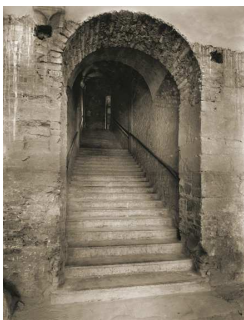
- **Wydruk** Krużganki skrzydeł wschodniego i południowego po odnowieniu, ok. 1926; Krużganki skrzydeł wschodniego i południowego po odnowieniu, ok. 1926; AZK PZS AF-I-117



- **Wydruk** Wejście na schody Poselskie z dziedzińca arkadowego, 1906, Jaworski Józef; AZK PZS AF-I-1151



- **Wydruk** Wejście na schody Poselskie z dziedzińca arkadowego, 1909, Antoni Pawlikowski (1862–1925); fotografia archiwalna; 29,5 x 37,5 cm; AZK PZS AF-II-390

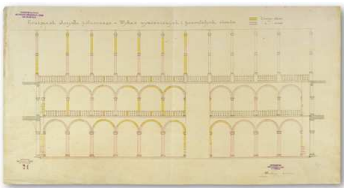




- **Wydruk** Krużganki skrzydeł północnego i wschodniego w trakcie restauracji, 1913, Antoni Pawlikowski; AZK PZS AF-I-1290



- **Wydruk** Widok krużganków skrzydła północnego – Wykaz wymienionych ciosów, ok. 1911, Zygmunt Hendel (1863-1929), rys. Henryk J. Sienkiewicz; cynkotypia na kartonie, lawowana tuszem, 114 x 59,5 cm; AZK PZS-I<sub>R</sub>-I/19/3a/7(st. sygn. 5/XVI)



- **Wydruk** Wejście z dziedzińca arkadowego na parter w skrzydle północnym, 1906, Jaworski Józef ; AZK PZS AF-I-1206



- **Wydruk** Projekt fryzu na krużganku skrzydła północnego; rysunek tuszem kolorowany akwarelą, 1906, Kazimierz Wyczyński (1876–1923), 122 x 35 cm; AZK PZS-I<sub>R</sub>-I/19/a/16(st. sygn. 54/XXXI)



- **Wydruk** Krużganki skrzydeł zachodniego i północnego po odnowieniu, 1915, Antoni Pawlikowski, fotografia archiwalna; 29,5 x 39,5 cm; AZK PZS AF-II-A1117



SALA 4 (na prawo od korytarza)

## **V. REALIZACJE ADOLFA SZYSZKO-BOHUSZA (1883-1948)**

W r. 1916 stanowisko Kierownika Odnowienia Zamku objął Adolf Szyszko-Bohusz, utalentowany architekt. W ciągu następnego roku przygotował pierwszą koncepcję uporządkowania wzgórza wawelskiego. W projekcie zadbał o uporządkowanie stoków i wejścia na Wawel. Urządził spacerowe przejście wzdłuż stoków od baszty Złodziejskiej do bramy wejściowej od północy. Oprócz walorów widokowych szczególną atrakcją stała się tu Smocza Jama, otwarta do zwiedzania w sierpniu 1918 r. Projekt uporządkowania wejścia na Wawel obejmował drogę wiodącą do nowej bramy w miejscu bramy austriackiej oraz dojście do bramy Wazów. Tłem dla drogi na zamek były stoki północne oraz urządzony na nich taras z zabytkowymi działkami z w. XVI-XVIII. Mur oporowy stoków (dawny mur austriacki po zdjęciu krenelażu) otrzymał dekorację w postaci białych bloków kamienia tzw. cegiełek z nazwiskami ofiarodawców na rzecz odnowy Wawelu. Nowa bramę o prostej formie, ozdobiły tarcze herbowe z godłami ziem dawnej Polski, łącznie z ziemiami kresów i terytoriami lennymi

Wspomniane „cegiełki” były wynikiem akcji zorganizowanej w r. 1921 przez Szyszko-Bohusza, który wezwał społeczeństwo do składania datków na rzecz Wawelu. Brak funduszy na odnowę w okresie powojennym, w warunkach dopiero organizującego się państwa groził bowiem przerwaniem prac. Apel ten znalazł duży oddźwięk w kraju, także zagranicą. Na rzecz Wawelu wpłacały ofiary szkoły, urzędy i instytucje oraz osoby prywatne. Mimo wysiłków na „cegiełkach” nie zdołano umieścić nazwisk wszystkich darczyńców, a część tablic uległa później zniszczeniu. Dlatego jedynym źródłem umożliwiającym poznanie pełnej listy ofiarodawców są spisy przechowywane w wawelskim archiwum.

### **Droga na Wawel od ul. Kanoniczej łącznie z „Promenadą” i problem „cegiełek”**

Na Wawel wchodzimy od strony północnej, zmiany wprowadzone przez Szyszko-Bohusza widoczne są dzięki zestawieniu dwóch fotografii: Ignacego Kriegera (przed 1878) i Stanisława Muchy (1922). Na późniejszym zdjęciu ukazane wmontowane w mur „cegiełki”. W pobliżu fotografii wykonana specjalnie na wystawę makieta fragmentu muru cegiełkowego z oryginalnymi cegiełkami przechowywanymi obecnie w Lapidarium Zamku Królewskiego na Wawelu.

- **Głowa Adolfa Szyszko-Bohusza, Xawery Dunikowski, 1925, cement barwiony na kolor spatynowanego brązu, odlew; cokół drewniany; 35 × 24 × 28 cm (rzeźba) 16 × 28,8 × 26 cm (cokół), nr inw. 5482 (konieczne zabezpieczenie)**



- **Wydruk Wejście na Wawel, przed 1878; Ignacy Krieger (1820–1889); fotografia archiwalna 19,5 × 25,5 cm, karton 27,5 × 37 cm; AZK PZS AF-II-604**



- **Wydruk Wejście na Wawel, 1922; Stanisław Mucha (1895–1976), klisza 13 × 18 cm; AZK PZS AF-I-29**



- **Mur cegielkowy z okładziną z cegły i wkomponowanymi kopiami cegiełek (ze sztucznego kamienia)**

**Cegielki** – wymiary pojedynczej cegielki 48 x 16 x 12 cm, **4 oryginalne** cegielki do wyboru po konserwacji, **14 kopii** cegiełek



## PROGRAM MULTIMEDIALNY (VI) -Cegielki

Fotografia księgi fundatorów, AZK PZS-I-153 ; fotografie cegiełek w murze (788) ; w lapidarium (395) ; projektów cegiełek (640 – 322 szt. dwustronne) ; dyplomów (10) - łącznie 1838 fotografii (autor opracowania naukowego i scenariusza - Halina Billik)

**Następnie kontynuujemy zwiedzanie wzgórza.**

- **Wydruk** Brama Herbowa i arkady tarasu widokowego, 1921; klisza 13 × 18 cm; AZK PZS AF-I-24



- **Wydruk wielkoformatowy** „Promenada” z zejściem do Smoczej Jamy, 1918; klisza 13 × 18 cm ; AZK PZS AF-I- 54[naprzeciw muru cegielkowego]



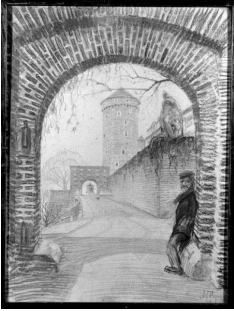
**Przechadzka – dalszy ciąg nie zrealizowanej koncepcji [zachowane formaty zdjęć]**

Adolf Szyszko-Bohusz, tzw. przechadzki z I koncepcji, **wydruki rysunków węgłem – 5 fot.** (w formie fryzu)

- Dziedziniec zewnętrzny Wawelu. Projekt urządzenia, rysunek ołówkiem i węgłem, tektura, 61 x 45,5 cm, nr inw. 7745



- Widok na Bramę Bernardyńską, rysunek ołówkiem i węglem, tektura, 62 x 46,6 cm [w świetle ramy], nr inw. 7749



- Widok z międzymurza na mury południowe i basztę Senatorską, rysunek ołówkiem i węglem, tektura, 47,5 x 61,7 cm, nr inw. 7747



- Projekt urządzenia wschodniej części wzgórza, rysunek ołówkiem i węglem, tektura, 46,8 x 62,4 cm, nr inw. 7748



- Północna część wzgórza wawelskiego, rysunek ołówkiem i węglem, tektura, 45,5 x 61 cm [w świetle ramy], nr inw. 7750



## SALA 5 (korytarz ze schodami)

### VI. REALIZACJE ADOLFA SZYSZKO-BOHUSZA (1883-1948) c.d.

Szyszko-Bohusz kontynuował pracę Zygmunta Hendla w zakresie odnowienia fasad zewnętrznych zamku, doprowadzając do ich otynkowania oraz zakończenia rekonstrukcji kamieniarki, a także do odnowienia wieży Duńskiej i Kurzej Stopy. Szczególnie trudny okazał się problem ukształtowania II piętra wieży Duńskiej.

Restauracja komnat okazała się nie mniej trudna i kosztowna niż prace zewnętrzne. Jak wiadomo ze źródeł i zachowanego detalu, sale były ukształtowane w kilku różnych stylach: na parterze miały charakter gotycko-renesansowy, a w narożniku północno-wschodnim gotycki, na I piętrze i w części II piętra renesansowy (z wyjątkiem klasycystycznej sali Sreber), na II piętrze w narożniku północno-wschodnim i w części skrzydła północnego - barokowy. Postanowiono odtworzyć w miarę możliwości najbardziej charakterystyczne stylowo i cenne elementy komnat, to jest stropy, portale oraz dekorację ścian. Przy tym istotną rolę odgrywały zachowane detale.

#### 1. Odnowienie Wieży Duńskiej i Kurzej Stopy

- **Wydruk** Wieża Duńska przed rozpoczęciem prac restauracyjnych, pocz. w XX, Zakład fotograficzny I. Kriegera ; AZK PZS AF-I-13



- **Wydruk** Wieża Duńska w trakcie prac restauracyjnych, 1922 ; AZK PZS AF-I-8



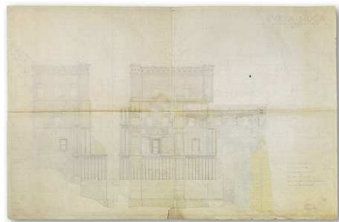
- **Wydruk** Wieża Duńska w trakcie prac restauracyjnych, 1924 ; AZK PZS AF-I-743



- **Wydruk** Wieża Duńska po restauracji ; AZK PZS AF-I-12



- **Wydruk** Elewacja wieży Duńskiej i Kurzej Stopki, 1921, A. Szyszko-Bohusz, rysunek ołówkiem i kredką na kalce technicznej ; 142 x 91 cm; AZK PZS-IR-I/6/3/26 (st. sygn. 24/XVIII)



- **Wydruk wielkoformatowy** Pracownia architektoniczna w budynku Stall-Zubau ; reprodukcja z albumu Józefa Polkowskiego; AZK PZS AF-I-29583



**STANOWISKO MULTIMEDIALNE(VII) - poświęcone Adolfowi Szyszko-Bohuszowi**(fot. z AF PZS ; życiorys z wawelskimi realizacjami ; karykatura) ze szczególnym uwzględnieniem koncepcji –**85 fot. wielkoformatowych, projekty dużych rozmiarów np.: 215 x 193,260 x 73, 334 x 74** – (autor opracowania naukowego i scenariusza - Halina Billik).

## 2. Odnowienie wnętrza zamku

[kontynuacja w sali 5]

- **Wydruk** Sypialnia w prywatnym apartamencie królewskim przed restauracją ok. 1916; Stanisław Mucha (1895–1976); klisza 13 × 18 cm; AZK PZS AF-I-586



- **Wydruk** Sypialnia w prywatnym apartamencie królewskim po restauracji 1927; Stanisław Mucha (1895–1976); AZK PZS AF-I-587



- **Wydruk** Sala Poselska 1926; Stanisław Mucha (1895–1976); klisza 13 × 18 cm; AZK PZS AF-I-315



- **Wydruk** Sala Poselska po restauracji 1934; Adam Engelman; klisza 18 × 24 cm; AZK PZS AF-I-878





- **Wydruk** Sala Kazimierza Wielkiego przed restauracją, 1920; Stanisław Mucha (1895–1976); klisza 13 × 18 cm; AZK PZS AF-I-552



- **Wydruk** Sala Kazimierza Wielkiego po restauracji 1929; Stanisław Mucha (1895–1976); klisza 13 × 18 cm; AZK PZS AF-I-555



- **Wydruk** Sala Pod Ptakami przed restauracją 1906; Józef Jaworski; fotografia archiwalna 21 × 30 cm; AZK PZS AF-II-506



- **Wydruk** Sala Pod Ptakami po restauracji, Stanisław Mucha, 1930, klisza 13 × 18 cm ;AZK PZS AF-I-767



- **Wydruk** Sala Kolumnowa przed restauracją 1929; Stanisław Mucha (1895–1976); klisza 13 × 18 cm; AZK PZS AF-I-658



- **Wydruk** Sala Kolumnowa w czasie restauracji 1933; Stanisław Mucha (1895–1976); klisza 13 × 18 cm; AZK PZS AF-I-661



- **Wydruk** Sala Senatorska w czasie restauracji wg projektu Adolfa Szyszko-Bohusza 1929, Stanisław Mucha (1895–1976); klisza 13 × 18 cm; AZK PZS AF-I-785



- **Wydruk** Sala Senatorska w czasie restauracji wg projektu Adolfa Szyszko-Bohusza 1929, Stanisław Mucha (1895–1976); klisza 13 × 18 cm; AZK PZS AF-I-788



## 2. Sale Wojska

W latach trzydziestych XX wieku Adolf Szyszko-Bohusz miał ideę, by poszczególne sale zamku zostały odnowione dzięki funduszom zebranym przez wojsko polskie. Na wystawie omawiana jest problematyka związana z Salami: Kawalerii Polskiej i Piechoty.

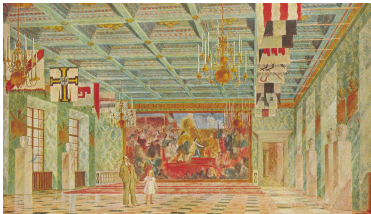
W międzywojniu powstały projekty aranżacji wnętrz, rozpoczęto też prace, jednak sale nie zostały ukończone z powodu wybuchu II wojny światowej. Pierwsze z wnętrz (sala kolumnowa na I piętrze zamku) miał ozdabiać zwycięzca konkursu na aranżację plastyczną Sali Kawalerii – Felicjan Szczęsny Kowarski (we współpracy z Janem Sewerynem Sokołowskim); na wystawie prezentowany wydruk fotografii archiwalnej ukazujący model Sali Kawalerii z dekoracją Kowarskiego. Jak miała ostatecznie wyglądać sala Senatorska pełniąca funkcję Sali Piechoty, pokazuje wydruk pracy Czesława Rzepińskiego z roku 1936, wykonanej na podstawie projektu samego Szyszko-Bohusza; barwny druk został wydany jako premia dla ofiarodawców datków pieniężnych. Główny akcent kompozycyjny Sali Piechoty miał stanowić monumentalny *Hołd pruski* Jana Matejki w specjalnie wykonanej ramie,

umieszczony na ścianie wschodniej, a także kopie chorągwi krzyżackich zdobytych pod Grunwaldem. Ważne uzupełnienie stanowiły kolumny kommemoratywne z urnami, upamiętniające oddziały i miejsca walk piechoty.

- **Wydruk** fotografii archiwalnej modelu Sali Kawalerii z dekoracją Felicjana Szczęsnego Kowarskiego, AZK PZS-I-178



- **Wydruk** widoku sali Senatorskiej (Sali Piechoty) od zachodu, Adolf Szyszko-Bohusz proj., Czesław Rzepiński, Firma Anczyc i Ska w Krakowie, 1936, druk, papier, 20 x 26,3 cm, AZK PZS-III-35, 3780



- **Dwie kolumny kommemoratywne oddziałów i miejsc walk piechoty o niepodległość (zamówione do Sali Piechoty), 1936, firma Żurawno, marmur, alabaster, wys. 204,5 cm, nr inw. 7532, 7533**



## SALA 6

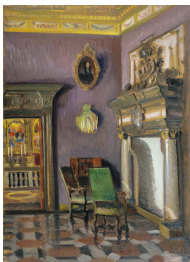
### VII. WAWEL I ARTYŚCI

#### 1. Malarskie widoki odnowionych sal

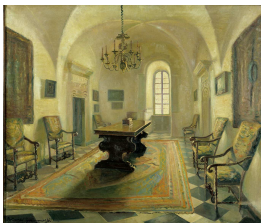
W Sali 6 kontynuowana jest problematyka związana z odnawianiem sal wawelskich. Już niedługo po odzyskaniu przez Polskę niepodległości planowano urządzenie czasowej rezydencji prezydenta Rzeczypospolitej na Wawelu. Zachowały się prace artystów dokumentujące wygląd wybranych wnętrz po restauracji przeprowadzonej przez Adolfa Szyszko-Bohusza, stojącego na czele Kierownictwa Odnowienia Zamku Królewskiego na Wawelu. Na ekranach eksponowane są obrazy olejne przedstawiające Salę Pod Ptakami, sienią w wieży Duńskiej, sypialnię Zygmunta I Starego i Salę Pod Planetami. Uzupełnienie stanowi wydruk projektu witraża Józefa Mehoffera, przeznaczonego do okna w sieni w wieży Duńskiej (niezrealizowanego).

#### Obiekty:

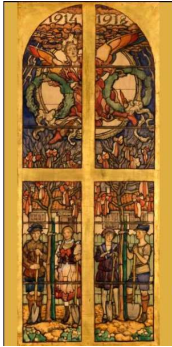
- **Obraz *Sala Pod Ptakami*, 1929, Henryk Dietrich, olej, tektura, 70 x 49,5 cm, nr inw. 8842 – obraz mocowany w gablocie bez ramy**



- **Obraz *Sienią w wieży Duńskiej*, Błażej Iwanowski, przed 1939, olej, płótno, 84,5 x 99 cm, nr inw. 6513 [apartament prezydenta] – obraz mocowany w gablocie bez ramy**



- **Wydruk** projektu witraża *Sadzenie drzewek wolności* Józefa Mehoffera, 1930, Muzeum Częstochowskie w Częstochowie, nr inw. MCz.IV.66



- **Obraz** *Sypialnia Zygmunta I Starego (Sala zwana Alchemią)*, Błażej Iwanowski, przed 1939, olej, tektura, 39 x 48 cm, nr inw. 8672 – obraz mocowany w gablocie bez ramy



- **Obraz** *Widok Sali Pod Planetami*, Błażej Iwanowski, przed 1939, olej, tektura, 36 x 51 cm, nr inw. 9230 – obraz mocowany w gablocie bez ramy



## **2. Głowy wawelskie Xawerego Dunikowskiego**

Osobnym zagadnieniem była restauracja Sali Poselskiej (Pod Głowami) oraz idea uzupełnienia niekompletnego renesansowego zespołu rzeźb w stropie sali o prace wykonane przez rzeźbiarza Xawerego Dunikowskiego; projekt ostatecznie przerwano, artysta zrealizował jedynie część zamówienia. Na wystawie prezentowanych jest zespół rzeźb (12 w drewnie oraz 2 w gipsie) wykonanych przez Dunikowskiego w latach 1925-1928 (mocowanych w konstrukcji naśladowującej strukturę stropu kasetonowego). Dziełom towarzyszy wydruk fotografii archiwalnej ukazującej tymczasowe umieszczenie rzeźb w stropie w roku 1927, na przyjazd prezydenta Ignacego Mościckiego.

**Obiekty:**

**Zespół 12 rzeźb z cyklu *Głowy wawelskie*, Xawery Dunikowski, 1926-1927, drewno, nr inw. 2804-2814 (montowane u góry do konstrukcji, bez cokółów):**

- *Autoportret*, 1926, drewno lipowe polichromowane i złożone, 36,7 x 26,2 x 25,8 cm (rzeźba); 36 x 26,5 x 24 cm (cokół), nr inw. 2803



- *Zofia Jachimecka*, 1926, drewno lipowe polichromowane, cokół drewniany, 43 x 31,5 x 25,8 cm (rzeźba), 35 x 26,3 x 24 cm (cokół), nr inw. 2804



- *Adam Mickiewicz*, 1926, drewno lipowe, cokół drewniany, 41,3 x 29 x 25,5 cm (rzeźba), 34,5 x 26,5 x 25 cm (cokół), nr inw. 2814



- *Uczennica N. K. (Zofia Kuskówna)*, 1926, drewno lipowe polichromowane i złoczone, cokół drewniany, 42,1 x 29,7 x 27 cm (rzeźba), 35 x 26,2 x 24 cm (cokół), nr inw. 2806



- *Uczennica w czerwonym czepku*, 1926, drewno lipowe polichromowane, cokół drewniany, 38,4 x 22,5 x 27,8 cm (rzeźba), 36 x 26 x 24,3 cm (cokół), nr inw. 2807



- *Uczennica w wieńcu z róż*, 1926, drewno lipowe polichromowane, cokół drewniany, 40 x 28,5 x 27,8 cm (rzeźba), cokół: 36 x 26 x 24,3 cm, nr inw. 2808



- **Witold Ostrowski, Kraków, 1926, drewno lipowe polichromowane i złożone, cokół drewniany, 39,5 x 19,5 x 27 cm (rzeźba), 35 x 26,2 x 23 cm (cokół), nr inw. 2811**



- **Karol Rolle, Kraków, 1926-1927, drewno lipowe polichromowane, cokół drewniany, 41 x 19,5 x 30,7 cm (rzeźba), 35 x 26,7 x 23,2 cm (cokół), nr inw. 2812**



- **Księżniczka (Wanda Illukiewicz), 1926-1927, drewno lipowe polichromowane i złożone, cokół drewniany, 41 x 24,5 x 29 cm (rzeźba), 34,7 x 26,5 x 23,8 cm (cokół), nr inw. 2813**



- **Kobieta z warkoczem, 1926-1927, drewno lipowe polichromowane, cokół drewniany, 39,6 x 22,5 x 25,4 cm (głowa), 34 x 26 x 24 cm (cokół), nr inw. 2805**





- *Dworzanin*, 1927, drewno lipowe polichromowane, cokół drewniany, 24,3 x 26,5 cm (głowa), 34,5 x 26 x 23,5 cm (cokół), nr inw. 2809



- *Henryk Walezy*, 1927, drewno lipowe polichromowane, cokół drewniany, 39,5 x 20,8 x 27,5 cm (głowa), 34,2 x 26,7 x 22,6 cm (cokół), nr inw. 2810



Dwie rzeźby z cyklu *Głowy wawelskie*, Xawery Dunikowski, 1925-1928, gips (eksponowane w gablocie, bez cokołów):

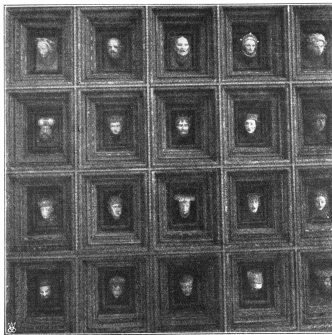
- *Bolesław Śmiały / Jan Hopliński*, 1925-1928, gips, odlew, 40,1 x 27,5 x 32,5 cm (rzeźba), 34,9 x 32,5 (płyta), 47,6 x 31,7 x 31,4 cm (cokół), nr inw. 6614



- **Głowa męska (Ludwik Darowski?, Mężczyzna z różkami), 1925-1928, gips, odlew, 40 × 22,5 × 34,5 cm (rzeźba), 35 × 32,2 cm (płyta), 47,7 × 31,7 × 31,4 cm (cokół), nr inw. 6035**



- **Wydruk** fotografii archiwalnej ukazującej strop Sali Poselskiej z *Głowami wawelskimi* Dunikowskiego, 1927, fot. Photo-Plat (Stefan Plater-Zyberk) wg „Świat”, R. 22, 1927, nr 41 (8 X), s. 4



Fragment sufitu sali poselskiej ze starożytnymi rzeźbami  
Fot. Photo-Plat

**MULTIMEDIUM (VIII) *Głowy wawelskie* Xawerego Dunikowskiego** (autor opracowania naukowego i scenariusza Agnieszka Janczyk)

Program poświęcony jest niezwyklej projektowi, polegającemu na uzupełnieniu brakujących rzeźb w stropie sali Poselskiej zamku. Jego pomysłodawcą był Adolf Szyszko-Bohusz, a uczestniczył w nim wybitny rzeźbiarz Xawery Dunikowski (1875–1964).

W 3. dekadzie XX wieku do kasetonów mogło powrócić jedynie 30 oryginalnych, XVI-wiecznych *Głów wawelskich* (zachowanych z dużego zespołu), pozostałe miał wykonać Dunikowski. W programie zostanie omówiona historia zamówienia oraz będą prezentowane rzeźby wchodzące w skład cyklu, ważną część będą stanowić informacje dotyczące modeli Dunikowskiego wraz z ich zdjęciami.

### 3. Plafony

Kolejny blok tematyczny w tej części wystawy poświęcony jest dekoracji plastycznej zamku, stworzonej przez artystów zaproszonych do współpracy, lub też wyłonionych w konkursie. Pomysłodawcą całego przedsięwzięcia był stojący na czele Kierownictwa Odnowienia Zamku Adolf Szyszko-Bohusz, a pierwsze dzieła powstały już w roku 1929. Na wystawie, z powodu niewielkiej przestrzeni ekspozycyjnej, można pokazać jedynie wybrane zagadnienia dotyczące malowideł plafonowych na I i II piętrze. Przegląd dokonań artystów rozpoczynają malowidła w Kurzej Stopce na I piętrze zamku; autorem pierwotnych, wykonanych w roku 1929, był Felicjan Szczęsny Kowarski. Jego obrazy zastąpiło dzieło Zygmunta Waliszewskiego, ukończone w 4. dekadzie wieku XX (na wystawie eksponowany projekt). Następnie prezentowane i omawiane są malowidła w gabinecie i przedsionku w wieży Zygmunta III na I piętrze, których autorem jest Zbigniew Pronaszko.

#### Obiekty:

- **Obraz *Kobieta z pochodnią*, Felicjan Szczęsny Kowarski, 1929, olej, płótno, 133 x 173 cm, nr inw. 6259 – obraz eksponowany w ramie [RAMA 150 x 195 x 9 cm]**



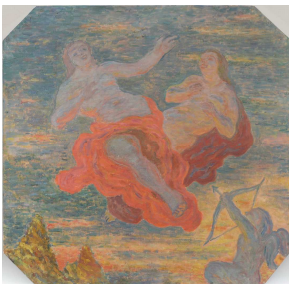
- **Wydruk** fotografii archiwalnej gabinetu w Kurzej Stopce z plafonem Felicjana Szczęsnego Kowarskiego, 1929, fot. Stanisław Mucha ; AZK PZS AF-I-640



- **Obraz *Koncert* – projekt plafonu do gabinetu w Kurzej Stopce, Zygmunt Waliszewski, 1933, olej, płótno, 64 x 85 cm, nr inw. 5697 – obraz mocowany w gablocie bez ramy**



- **Obraz *Wenus, Mars i Amor*, Zbigniew Pronaszko, 1936, olej, płótno naklejone na dyktę, 106,7 x 104,6 cm, nr inw. 8987 – obraz mocowany w gablocie bez ramy**



- **Obraz *Amorek z lunetką*, Zbigniew Pronaszko, 1939, olej, dykta, wys. 74,2 cm, bok dłuższy 77,5 cm, krótszy: 43,6 cm, trapez, nr inw. 9001 – obraz mocowany w gablocie bez ramy**



Powyższa problematyka jest przedstawiona w sposób znacznie poszerzony w **PROGRAMIE MULTIMEDIALNYM (IX) „Plafony Kowarskiego i Waliszewskiego”** (autor kwerend, opracowania naukowego i scenariusza – Agnieszka Jancyk), prezentującym dekorację malarską zamku (sala Pod Ptakami, gabinet i przedsionek w Kurzej Stopce) zrealizowaną przez dwóch wybitnych malarzy dwudziestolecia międzywojennego – Felicjana Szczęsnego Kowarskiego i Zygmunta Waliszewskiego. Pokazane zostaną dwa różne spojrzenia na problemy artystyczne związane z wprowadzeniem do zabytkowych wnętrz współczesnych malowideł. Oprócz dokumentacji cyfrowej obrazów pokazane zostaną też zdjęcia archiwalne oraz projekty.

## WYJŚCIE – KORYTARZ

### VIII. ODNOWIENIE WAWELU PO II WOJNIE ŚWIATOWEJ

W tej części wystawy prezentowana jest historia restauracji Wawelu, prowadzona przez kolejnych, powojennych dyrektorów i konserwatorów.

Proponujemy wydruki w formie fotografii czarno-białych o formacie 18 x 24 cm; fotografie portretowe w większym formacie

#### 1. Witold Minkiewicz (1880-1961), prof. dr hab. w latach 1947-1951 Kierownik Odnowienia Zamku Królewskiego na Wawelu(budynek nr 8 i Baszta Złodziejska)

- **Wydruk** Portret Witolda Minkiewicza z biogramem, br. daty ; reprod. Adam Wierzba ; AZK PZS AF-I-34811



- **Wydruk** Poaustriacki szpital rekonwalescentów; przed 1921; Jan Bułhak (1876–1950) ; AZK PZS AF-II-1195/4105



- **Wydruk** Poaustriacki szpital rekonwalescentów, po 1921 ; AZK PZS AF-I-1762



- **Wydruk** Mury domów wikariuszy po zburzeniu szpitala rekonwalescentów ; AZK PZS AF-Ia-345



- **Wydruk** Budynek nr 8 wg projektu W. Minkiewicza ; AZK PZS AF-I-24709



- **Wydruk** Baszta Złodziejska przed restauracją ; AZK PZS AF-II-1035

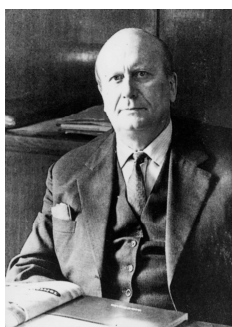


- **Wydruk** Baszta Złodziejska po restauracji, 1950-1951 ; AZK PZS AF-VIa-285



**2. Alfred Majewski (1907-1998), prof. Politechniki Krakowskiej w latach 1951-1983**  
**dyrektor Kierownictwa Odnowienia Zamku Królewskiego na Wawelu i Jerzy**  
**Szablowski (1906-1989), prof. dr hab. w latach 1949-1952 dyrektor Muzeum Historii**  
**Wawelu (w budowie), 1952-1989 Państwowych Zbiorów Sztuki na Wawelu**

- **Wydruk** Portret Alfreda Majewskiego z biogramem, br. daty ;reprod. Łukasz Szuster ;  
AZK PZS AF-I-24331



- **Wydruk** Portret Jerzego Szablowskiego z biogramem, 1983; fot Stanisław Michta ;  
AZK PZS AF-I-29550



- **Wydruk** Poaustriacka zabudowa dziedzińca zewnętrznego, 1920, Kazimierz P.  
Cybulski ; AZK PZS AF-I-47



- **Wydruk** Dziedziniec zewnętrzny – prace archeologiczne przy kościele św. Jerzego,  
1959, Emil Rachwał ; AZK PZS AF-I-24710



- **Wydruk** Dziedziniec zewnętrzny – prace archeologiczne przy kościele św. Jerzego i rekonstrukcji muru obronnego tzw. białego muru, 1961, Emil Rachwał ; AZK PZS AF-I-24707



- **Wydruk** Widok dziedzińca zewnętrznego po zakończeniu prac, 1978, Łukasz Schuster ; AZK PZS AF-I-12380



- **Wydruk** Schody Senatorskie, 1952, Stanisław Kolowca ; AZK PZS AF-I-2054



- **Wydruk** Budynek bramy wjazdowej, sala I piętra prze restauracją, 1929, Stanisław Mucha ; AZK PZS AF-II-689



**Wydruk** Budynek bramy wjazdowej, sala I piętra- wystawa - *Wschód w zbiorach wawelskich*, 2018, Anna Stankiewicz





- **Wydruk** Skrzydło zachodnie zamku, sala z wykuszem przed restauracją, 1929, Stanisław Mucha ; AZK PZS AF-II-798



- **Wydruk** Skrzydło zachodnie zamku, sala z wykuszem po restauracji, 2005, Adam Wierzba ; AZK PZS AF-IV-9509



- **Wydruk** Muzeum Zamku Wawelskiego, sala przy rotundzie ŚŚ. Feliksa i Adaukta; AZK PZS AF-I-189



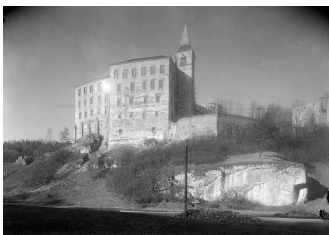
- **Wydruk** Budowa wystawy *Wawel Zaginiony*, sala przy rotundzie ŚŚ. Feliksa i Adaukta, fot. I. Markiewicz 1972; AZK PZS AF-KOZK1972-12



- **Wydruk** Wystawa *Wawel Zaginiony*, fragment rezerwatu w rejonie rotundy ŚŚ. Feliksa i Adaukta, fot S. Michta 1977 ; AZK PZS AF-I-12125



- **Wydruk** Zamek w Pieskowej Skale przed restauracją, fot S. Kolowca 1947 ; AZK PZS AF-KOZK - 035



- **Wydruk** Zamek w Pieskowej Skale po restauracji przeprowadzonej w latach 1948-1970 , 1968, fot. Emil Rachwał ; AZK PZS AF-KOZK – 320



- **Wydruk** Działdziniec arkadowy zamku w Pieskowej Skale przed restauracją, 1930 , fot. Tadeusz Przytkowski ; AZK PZS AF- 1204\_4525

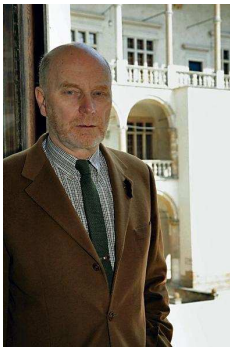


- **Wydruk** Działanie arkadowy zamku w Pieskowej Skale po restauracji, 1955 , fot. E. Rachwał ; AZK PZS AF-KOZK - 175



### **3. Jan Ostrowski, prof. dr hab. od r. 1989 dyrektor Zamku Królewskiego na Wawelu – Państwowe Zbiory Sztuki**

- **Wydruk** Portret Jana Ostrowskiego z biogramem, 2010, Stanisław Michta



- **Wzgórze z lotu ptaka –film (X)**

## WAWEL ODZYSKANY

### PRZYKŁAD PODPISU DO OBIEKTU ARTYSTYCZNEGO

( do 600 znaków ze spacjami)

**Bolesław Śmiały/Jan Hopliński** – z cyklu *Głowy wawelskie*

Xawery Dunikowski (1875-1964)

Kraków, 1925-1928

Pod postacią króla Bolesława II Śmiałego (Szczerzego; ok. 1040-1081) artysta przedstawił Jana Hoplińskiego (pierwotnie Burdzyński; 1887-1974) – malarza, technologa i konserwatora.

**Boleslaus the Brave/Jan Hopliński** – from the series *Wawel Heads*

Xawery Dunikowski (1875–1964)

Cracow, 1925–1928

Dunikowski portrayed Jan Hopliński (born Burdzyński; 1887–1974), the painter, art technologist, and conservator as Boleslaus the Brave (also called the Generous; ca. 1040–1081).

**Strop sali Poselskiej z oryginalnymi *Głowami wawelskimi* i rzeźbami Xawerego**

**Dunikowskiego**

Fotografia Photo-Plat (Stefan Plater-Zyberk, 1891-1943) w czasopiśmie „Świat”, 1927 (nr 41, s. 4)

**Ceiling of the Envoys’ Hall with Original *Wawel Heads* and Sculptures by Xawery**

**Dunikowski**

Photograph, Photo-Plat Studio (Stefan Plater-Zyberk, 1891–1943) in the magazine *Świat* (World), 1927 (no. 41, p. 4)

## PRZYKŁAD TEKSTU NA WYDRUK

(do 2000 znaków ze spacjami)

### III. RESTAURACJA SALI POSELSKIEJ I POWSTANIE CYKLU *GŁOWY WAWELSKIE DUNIKOWSKIEGO*

W latach dwudziestych ubiegłego wieku Sala Poselska – jedno z głównych wnętrz zamku – została poddana gruntownej restauracji. Zrujnowana przez Austriaków okupujących do roku 1905 Wawel, miała zostać przygotowana na przyjazd prezydenta Ignacego Mościckiego w roku 1927. Nad przebiegiem prac czuwał Adolf Szyszko-Bohusz, on też kierował zespołem, który opracował w roku 1925 pierwszy projekt zrekonstruowanego stropu z rozmieszczonymi szesnastowiecznymi *Głowami wawelskimi*. Jesienią 1927, po zakończeniu odnawiania wnętrza, Szyszko-Bohusz udzielił prasie licznych wywiadów; jeden z nich ilustrowała fotografia kasetonów z rzeźbami. „Nowa Reforma” (1 X 1927) w artykule *Prezydent w komnatach królewskich* donosiła: „Najwięcej zadziwia strop, patrzący na nas twarzami kilkudziesięciu głów rzeźbionych w kasetonach, częściowo rewindykowanych z Moskwy, a częściowo uzupełnionych ręką prof. Dunikowskiego, odtwarzają twarze dobrych naszych znajomych z dzisiejszego Krakowa”.

Archiwalne zdjęcie, dokumentujące strop sali Poselskiej z wmontowanymi czasowo rzeźbami renesansowymi oraz pięcioma rzeźbami dłuta Dunikowskiego, stanowi ideowe centrum tej części wystawy. Na specjalnie zbudowanej konstrukcji rozmieszczono wspomniane rzeźby Dunikowskiego (dzieła autorskie i fotografie archiwalne 2 rzeźb) i 15 kopii szesnastowiecznych rzeźb w układzie zbliżonym do tego na zdjęciu. Ważnym uzupełnieniem są dwa portrety – Adolfa Szyszko-Bohusza i prezydenta Ignacego Mościckiego – oraz fotografia archiwalna ukazująca powitanie głowy państwa w sali Poselskiej.

### **III. THE RESTORATION OF THE ENVOYS' HALL AND THE MAKING OF DUNIKOWSKI'S WAWEL HEADS SERIES**

In the 1920s, the great Envoys' Hall – one of the principal rooms in the castle – was thoroughly restored. Destroyed by the Austrians who had occupied Wawel until 1905, the hall was being prepared for the arrival of President Ignacy Mościcki in 1927. Adolf Szyszko-Bohusz oversaw the work and directed the team that developed the first design for the reconstruction of the ceiling and the placement of the 16th-century *Wawel Heads*. In autumn of 1927, once the interior had been restored, Szyszko-Bohusz gave numerous interviews in the press; one of them was illustrated with a photograph of the sculptures in the coffers. In an article entitled “The President in the Royal Chambers,” *Nowa Reforma* (The New Reform; October 1, 1927), reported: “The most astonishing is the ceiling, which looks at us with the faces of several dozen sculpted heads in the coffers, some of which have been restituted from Moscow, and some of which, created by the hand of Prof. Dunikowski, reproduce the faces of our good friends from contemporary Cracow.”

The archival photograph that documents the ceiling of the Envoys' Hall with the temporarily mounted Renaissance heads alongside five sculpted by Dunikowski, is the conceptual core of this section of the exhibition. Dunikowski's heads (his actual works and archival photographs of two sculptures) and 15 copies of the 16th-century heads are placed on a specially-built support in an arrangement recalling that of the photograph. Complementing this display are portraits of Szyszko-Bohusz and President Mościcki, as well as an archival photograph that depicts the head of state being welcomed in the Envoys' Hall.

**Załącznik**  
**do scenariusza wystawy „Wawel Odzyskany”**  
**Ilość napisów i plansz**

<b>MIEJSCE</b>	<b>ILOŚĆ PLANSZ z opisem</b>	<b>ILOŚĆ PODPISÓW</b>	<b>PODPISY do świadków archeolog.</b>
<b>Piwnica 1</b>	<b>2</b>	-----	
<b>Piwnica 2</b>	<b>1</b>	<b>48</b>	<b>2</b>
<b>Sala 1</b>	<b>1</b>	<b>10</b>	<b>1</b>
<b>Sala 2</b>	<b>1</b>	<b>31</b>	<b>1</b>
<b>Sala 3</b>		<b>42</b>	-----
<b>Sala 4</b>	<b>1</b>	<b>11</b>	-----
<b>Sala 5</b>	<b>2</b>	<b>21</b>	-----
<b>Sala 6</b>	<b>1</b>	<b>25</b>	-----
<b>Sala 7</b>	<b>1</b>	<b>26</b>	<b>2</b>

**Podpisów około 220 na wydrukach na tkaninie, na szkłe i folii do uzgodnienia w trakcie realizacji wystawy**

**Plansz 10**

**Autorki Scenariusza zastrzegają sobie prawo do wprowadzania zmian w trakcie realizacji wystawy.**

**Zespół merytoryczny ds. wystawy „Wawel Odzyskany”**

**Kraków 22 marca 2019**

